

ЦЕНТРАЛЬНОЕ ДУХОВНОЕ УПРАВЛЕНИЕ МУСУЛЬМАН РОССИИ
РЕЛИГИОЗНАЯ ОРГАНИЗАЦИЯ –
ДУХОВНАЯ ОБРАЗОВАТЕЛЬНАЯ ОРГАНИЗАЦИЯ ВЫСШЕГО
ОБРАЗОВАНИЯ
«РОССИЙСКИЙ ИСЛАМСКИЙ УНИВЕРСИТЕТ»

**МЕТОДИЧЕСКИЕ РЕКОМЕНДАЦИИ ПО ВЫПОЛНЕНИЮ
ВЫПУСКНОЙ КВАЛИФИКАЦИОННОЙ РАБОТЫ**

Направление подготовки

«Подготовка служителей и религиозного персонала религиозных
организаций»; 48.03.01 «Теология»

Уфа 2021

Составители: Насипов И.С. – д-р филол. наук, профессор

Калимуллин Р.Х. – канд. пед. наук, профессор

Суяргулов Р.Р. – начальник научного управления

Выпускная квалификационная работа (ВКР) представляет собой самостоятельную письменную работу, выполненную обучающимся (группой обучающихся) под руководством преподавателя (далее – руководитель ВКР), на выбранную тему, содержащую результаты решения задачи либо анализа проблемы, имеющей значение для соответствующей области профессиональной деятельности, и демонстрирующую уровень подготовленности выпускника (выпускников) к профессиональной деятельности в соответствии с приобретенными общекультурными, обще- профессиональными и профессиональными компетенциями по соответствующим видам профессиональной деятельности, установленным в образовательной программе.

Требования к оформлению работы: ВКР выполняется на русском языке. Шрифт – TimesNewRoman, размер шрифта – 14, интервал – 1,5, формат – А-4, поля: 30 мм – слева, 10 мм – справа, 20 мм – сверху, 20 мм – снизу. Объем – не менее 50 страниц. Порядковый номер страницы располагается в центре нижней части страницы. При использовании ссылки внутри текста, цитату нужно заключить в кавычки, а источник обозначить в квадратных скобках после цитаты « » [...]. Внутри скобок через запятую указываем номер источника в списке литературы и страницу, откуда взята цитата. По итогу это выглядит примерно так: « » [12, С. 78]. Если в тексте вы используете косвенную речь, то кавычки не ставятся – вся разница в этом. Если же вы цитируете сразу несколько источников, например, когда несколько авторов высказываются по одному вопросу, то эти ссылки оформляются так, дублируя [1, С. 30; 6, С. 180; 13, С. 203].

Наиболее подробное описание оформления литературы можно найти в интернете ГОСТ 7.32–2001. По другим вопросам см. Приложения.

Приложение № 1. Образцы титульного листа

ЦЕНТРАЛЬНОЕ ДУХОВНОЕ УПРАВЛЕНИЕ МУСУЛЬМАН РОССИИ
РЕЛИГИОЗНАЯ ОРГАНИЗАЦИЯ – ДУХОВНАЯ ОБРАЗОВАТЕЛЬНАЯ
ОРГАНИЗАЦИЯ ВЫСШЕГО ОБРАЗОВАНИЯ
«РОССИЙСКИЙ ИСЛАМСКИЙ УНИВЕРСИТЕТ»

Теолого-педагогический факультет
Кафедра теологии

КАРИМОВ САЛАВАТ ХАЙДАРОВИЧ

**ПРОБЛЕМА АГРЕССИИ ДЕТЕЙ В СОВРЕМЕННЫХ
МУСУЛЬМАНСКИХ СЕМЬЯХ**

ВЫПУСКНАЯ КВАЛИФИКАЦИОННАЯ РАБОТА

Направление подготовки
48.03.01 «Теология»

Научный руководитель:
Калимуллин Р.Х., канд. пед. наук, профессор

Допущена к защите _____
Дата защиты _____
Оценка _____

УФА – 2022

ЦЕНТРАЛЬНОЕ ДУХОВНОЕ УПРАВЛЕНИЕ МУСУЛЬМАН РОССИИ
РЕЛИГИОЗНАЯ ОРГАНИЗАЦИЯ – ДУХОВНАЯ ОБРАЗОВАТЕЛЬНАЯ
ОРГАНИЗАЦИЯ ВЫСШЕГО ОБРАЗОВАНИЯ
«РОССИЙСКИЙ ИСЛАМСКИЙ УНИВЕРСИТЕТ»

Теолого-педагогический факультет
Кафедра исламских наук

КАРИМОВ САЛАВАТ ХАЙДАРОВИЧ

**ПРОБЛЕМА АГРЕССИИ ДЕТЕЙ В СОВРЕМЕННЫХ
МУСУЛЬМАНСКИХ СЕМЬЯХ**

ВЫПУСКНАЯ КВАЛИФИКАЦИОННАЯ РАБОТА

Направление подготовки
«Подготовка служителей
и религиозного персонала религиозных организаций»

Научный руководитель:
Калимуллин Р.Х., канд. пед. наук, профессор

Допущена к защите _____
Дата защиты _____
Оценка _____

УФА – 2022

ЦЕНТРАЛЬНОЕ ДУХОВНОЕ УПРАВЛЕНИЕ МУСУЛЬМАН РОССИИ
РЕЛИГИОЗНАЯ ОРГАНИЗАЦИЯ – ДУХОВНАЯ ОБРАЗОВАТЕЛЬНАЯ
ОРГАНИЗАЦИЯ ВЫСШЕГО ОБРАЗОВАНИЯ
«РОССИЙСКИЙ ИСЛАМСКИЙ УНИВЕРСИТЕТ»

Факультет основ вероучения и истории ислама
Кафедра исламских наук

КАРИМОВ САЛАВАТ ХАЙДАРОВИЧ

**ПРОБЛЕМА АГРЕССИИ ДЕТЕЙ В СОВРЕМЕННЫХ
МУСУЛЬМАНСКИХ СЕМЬЯХ**

ВЫПУСКНАЯ КВАЛИФИКАЦИОННАЯ РАБОТА

Направление подготовки
«Подготовка служителей
и религиозного персонала религиозных организаций»

Научный руководитель:
Калимуллин Р.Х., канд. пед. наук, профессор

Допущена к защите _____
Дата защиты _____
Оценка _____

УФА – 2022

СОДЕРЖАНИЕ

ВВЕДЕНИЕ.....	3
ГЛАВА 1. ЗАГОЛОВОК	
1.1. Заголовок параграфа.....	5
1.2. Заголовок параграфа.....	15
Выводы по главе 1.....	26
ГЛАВА 2. ЗАГОЛОВОК	
2.1. Заголовок параграфа.....	27
2.2. Заголовок параграфа.....	37
Выводы по главе 2.....	47
ЗАКЛЮЧЕНИЕ.....	48
СПИСОК ИСПОЛЬЗОВАННОЙ ЛИТЕРАТУРЫ.....	51
ПРИЛОЖЕНИЕ	
Приложение 1. Заголовок.....	56
Приложение 2. Заголовок.....	57

ВВЕДЕНИЕ

Актуальность исследования. Почему данную проблему нужно в настоящее время изучать? Актуальность темы исследования – это степень ее важности в данный момент и в данной ситуации для решения актуальных проблем, важного вопроса или ключевой задачи. Для освещения актуальности выпускной квалификационной работы во введении достаточно в пределах полстраницы машинописного текста показать ключевые положения рассматриваемой темы исследования. Актуальность может быть связана с недостаточной изученностью выбранной темы, а также с возможностью решения определенной практической задачи на основе полученных в исследовании данных.

Цель исследования. Какой результат исследователь намерен получить, каким он его видит? Это то, что предполагается получить по результатам проведения исследования, некоторый образ будущего. Она конкретизируется и развивается в задачах исследования.

Задачи исследования. Что нужно сделать, чтобы цель была достигнута? Это те исследовательские действия, которые необходимо выполнить для достижения поставленной в работе цели, конкретизация цели исследования: изучить, определить, выявить, обобщить, проверить в опытной работе и т.п. Количество задач зависит от структуры (т.е. содержания) исследования. Если в работе две главы и каждая из них состоит из двух параграфов, значит, и задачи должны быть четыре.

Объект исследования: указать исследуемую сферу.

Предмет исследования: указать направление в исследуемой сфере.

Гипотеза исследования: указать гипотезу, которую будете защищать.

Методика исследования. Какие методы, приемы и методики применялись в работе? Методы эмпирического уровня: наблюдение;

интервью; анкетирование; опрос; собеседование; тестирование; фотографирование; сравнение. Методы теоретического уровня: изучение и обобщение; анализ и синтез; индукция и дедукция.

Этапы исследования.

1 этап. Изучение литературы, анализ трудов отечественных педагогов и исламских ученых, а также современных подходов к изучаемому понятию.

2 этап. Как проходила работа над второй, практической частью работы.

3 этап. Подведение результатов исследования. Оформление выпускной квалификационной работы и подготовка к защите.

Теоретическая значимость исследования определяется тем, что содержащиеся в выпускной квалификационной работе положения и выводы позволяют расширить представления современных мусульман о важности знаний о Судном дне и подготовке к нему.

Практическая значимость исследования: полученные результаты могут применяться в практической деятельности преподавателей по исламу, также рекомендуется для широкого круга читателей, в том числе и мусульман, для увеличения их грамотности и праведности.

ГЛАВА I

МУСУЛЬМАНСКИЕ ЦЕННОСТИ В ДУХОВНОЙ ОБРАЗОВАТЕЛЬНОЙ СИСТЕМЕ РОССИИ: ИСТОРИЯ И СОВРЕМЕННЫЕ ПРОБЛЕМЫ

(Эта глава начинается с новой страницы).

В первой главе описывается теоретическое рассмотрение рассматриваемой темы на основе анализа литературы, рассматриваются дискуссионные вопросы. Содержание теоретической главы должно строго соответствовать теме ВКР.

Наиболее типичные ошибки при изложении этой части:

- стремление построить его на основе только книжного материала;

- неумение анализировать результаты выполненных ранее работ;
- изложение фактов, без раскрытия своего мнения по рассматриваемой проблеме, выявления слабых и сильных сторон;
- стремление насытить текст различными пространными цитатами;
- написание обзора без ссылок на проведенную предыдущими исследователями работу;
- включение рассуждений, не имеющих отношения к исследуемой проблеме.

В случае, если работа связана с переводом с иностранного (с арабского, турецкого или старотюркского) языка, то в первой главе могут рассматриваться вопросы теории перевода, особенности осуществления перевода выбранного текста и приводится осуществлённый перевод текста, во втором параграфе приводятся сведения об авторе, излагаются основные особенности содержания выбранного произведения или труда и др.

Выводы по главе 1.

Выводы формулируются в виде ответов на цель и задачи из рассматриваемого теоретического материала.

ГЛАВА II

ПРИМЕНЕНИЕ ЦЕННОСТНЫХ ОРИЕНТАЦИЙ ИСЛАМА В ОБРАЗОВАТЕЛЬНОМ ПРОСТРАНСТВЕ РОССИИ

(Эта глава начинается с новой страницы).

Вторая глава, как правило, носит экспериментальный (практический) характер. В ней описываются организация исследования, используемые методики (тестирование; анкетирование; опрос; собеседование и др.), применявшихся в исследовании, выделяются критерии, уровни исследуемых явлений, процессов, а также анализ и интерпретация полученных результатов. Результаты исследования могут оформляться в виде таблиц, графиков, диаграмм и др. Приводятся рекомендации для дальнейшего практического применения. Часть материала (по усмотрению научного руководителя и студента) могут быть вынесены в Приложение (программы,

тестовые методики, первичные данные исследования, планы-конспекты, рисунки, фотографии и т.д.).

При выполнении работы, связанной с переводом текста, во второй главе рассматриваются возможности практического применения этого произведения или труда, его использование в обучении в медресе, в просветительской деятельности и др.

Выводы по главе 1.

Выводы формулируются в виде ответов на цель и задачи из рассматриваемого экспериментального материала.

ЗАКЛЮЧЕНИЕ

(Эта часть начинается с новой страницы. Заключение должно быть не менее 2 страниц).

Приводится сжато, в концентрированной форме итоги всей работы, отмечается практическое значение выполненной работы, содержатся выводы из проведённого исследования в соответствии с целями и задачами, заявленными во введении. Эта часть завершается указанием возможностей практического применения основных результатов исследования.

Примеры оформления таблицы, рисунка, диаграммы

Регион	Средняя зарплата		
	По экономике региона, в целом	Учителей, сентябрь, 2015	Учителей, июль, 2016
Волгоградская область	19,0	16,8	17,2
Краснодарский край	16,5	18,3	21,4
Москва	39,0	42,8	56,6
Алтайский край	12,3	14,0	15,0
Камчатский край	35,1	34,0	43,0
Санкт-Петербург	27,3	27,5	30,6

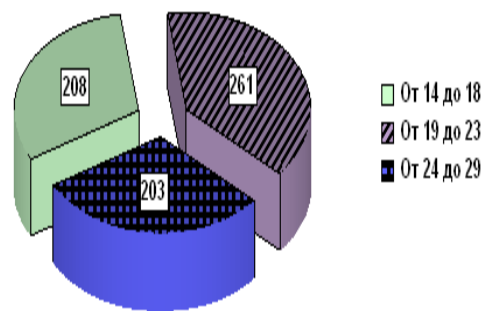


Рис. 1. Распределение респондентов по возрастам

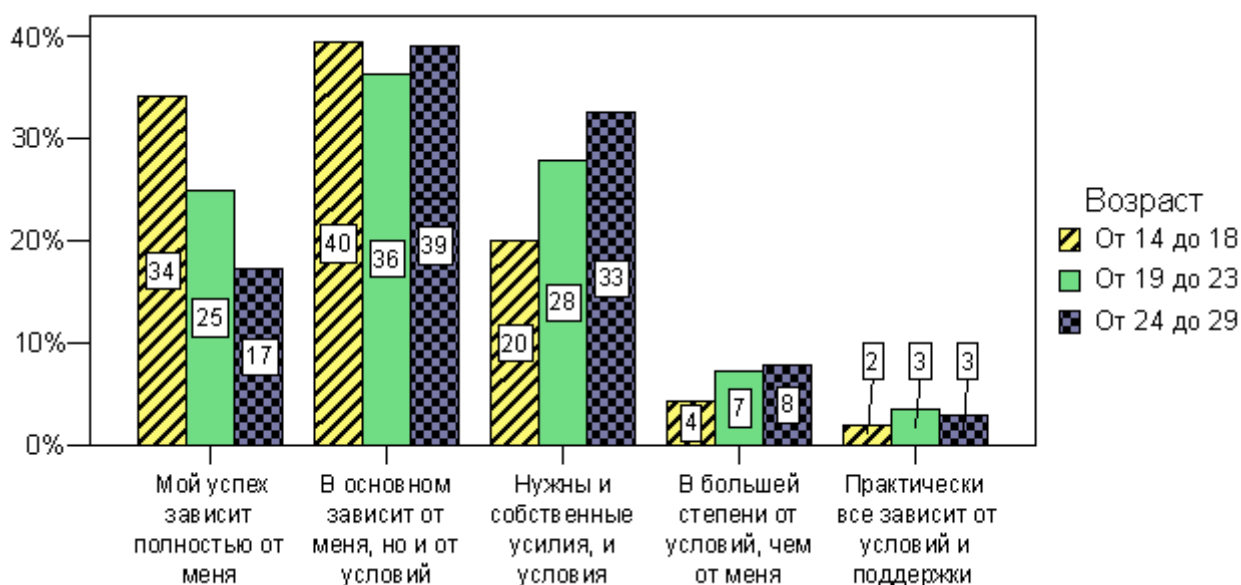


Рис. 2. Мнение молодежи о зависимости жизненного успеха

от собственных усилий

СПИСОК ИСПОЛЬЗОВАННОЙ ЛИТЕРАТУРЫ

В список использованной литературы можно включать как литературу, непосредственно процитированную в работе, так и использованную (прочитанную) по теме. Также сюда включаются источники для проведения исследования, которые могут быть архивными источниками, литературными источниками, а также электронными ресурсами. Как правило, список литературы ВКР должен включать не менее 40 наименований.

Список оформляется сплошной нумерацией по алфавиту без подразделения на основные или второстепенные (или иные) источники.

Пример оформления использованных источников:

Подробное описание оформления литературы можно найти в интернете
ГОСТ 7.32–2001

Книга одного автора

Давыдов П.П. Проблемы обучения. – М.: Изд. дом «Академия», 2010. – 241 с.

Махмуд Кашгари. Девану лугат ит турк: Индекс. – Тошкент, 1967. – 1288 с.

Книга двух авторов

Рау Е.Ф., Синяк В.А. Логопедия. – М.: Изд. дом «Академия», 2011. – 179 с.

Книга трех и более авторов

Андреева Ж.О., Ермолаева М.Г., Иванова С.Н. Педагогическое сопровождение профессионально-личностного становления студента педколледжа. - СПб.: Тускарора, 2009. – 152 с.

Книга со многими авторами

Орлов Ю.М. и др. Психологические основы воспитания. – М.: Педагогика, 2010. – 211 с.

Сборники с авторским коллективом

Социально-педагогические проблемы/сост. С.Г. Вершиловский. – М.: Педагогика, 2008. – 320 с.

Реклама за рубежом / под ред. Б.Г.Карпова. – М.: Правда, 2009. – 117 с.

Статья из журнала

Зайончковский А.К. К вопросу о структуре корня в тюркских языках: Глагольные основы моносиллабического (односложного) типа С+Г (согласный+гласный) // Советская тюркология. - 1961. - № 2. – С. 28-29.

Иванова И.А. Развитие речи у младших дошкольников // Дошкольное воспитание. – 2010. - №1. – С. 29-30.

Насипов И.С., Валиева А.И. Семантическое развитие односложного корня *jal // Проблемы филологии народов Поволжья: Материалы Всероссийской научно-практической конференции (11-13 апреля 2013 г.). – М.: Экон-информ, 2013. - Вып. 7. – С. 51-56.

Статья из газеты

Соловьева М.И Одаренные нуждаются в поддержке // Учительская газета. – 2010. - 16 декабрь.

Многотомное издание

Выготский Л.С. Собрание сочинений: В 6-ти т. – М.: Педагогика, 2004. - Т.6: Научное наследство. – 396с.

Даль В.И. Толковый словарь живого великорусского языка: В 4-х т. – М.: Изд. группа “Прогресс”, “Универс”, 1994. – Т. I. – 612 с.; Т. II. – 912; Т. III. – 912 с; Т. IV. - 864 с.

Шайхулов А.Г. Односложные корневые основы в кыпчакских языках Урало-Поволжья: В 2-х частях.– Уфа: Восточный ун-т, 2000. – Ч. 1: Словарь. – 210 с.

Авторефераты и диссертации

Зубкова Е.А. История лексики с этимологическим корнем *sta: *stə в русском языке // Автореф. дисс. ... канд. филол. наук. – Уфа, 2000. – 25 с.

Статья из энциклопедии

Педагогика // БСЭ. – Т. 19. - 3-е изд. - М., 2005. – 297 с.

Библиографическое описание электронных ресурсов

Интернет

Глушкова И.Г. Календарно-тематическое планирование по теме: Работа с родителями // Режим доступа: <http://nsportal.ru/detskii-sad/>. Дата обращения: 12 марта 2020 г.

РЕКОМЕНДАЦИИ К СОСТАВЛЕНИЮ ОТЗЫВА РУКОВОДИТЕЛЯ

В отзыве рекомендуется отразить актуальность выбранной темы, показать раскрытие содержания работы, насколько полно и широко изучался студентом данный вопрос по заявленной теме, логичность изложения материала, самостоятельность мышления студента, насколько основательно сделан анализ теоретического материала и сделаны выводы на основе данного анализа. Показать, насколько полно представлен экспериментальный материал работы, отвечают ли результаты эксперимента поставленным задачам работы, насколько полно сделаны выводы работы, представлены ли практические рекомендации.

В процессе выполнения работы проявилось ли трудолюбие, ответственность умение организовать работу, умение отстаивать собственную точку зрения, делать обоснованные выводы и предложения и прочие качества выпускника. В заключении руководитель ВКР отмечает о соответствии выпускной квалификационной работы, предъявляемым требованиям, делается вывод о допуске ВКР к защите, и выставляет заслуживаемую оценку. Особо отмечается, если работа выполнена по заданию руководства РИУ или ЦДУМ России в целях практического применения результатов ВКР. В дополнительной информации для, например, указывается опыт практической деятельности автора, его достижения; апробация работы, отличительные особенности экспериментальной части, где осуществлялась практическая часть работы и т.д. – т.е. дополнительные сведения, связанные с автором, темой и выполнением ВКР).

РЕКОМЕНДАЦИИ К СОСТАВЛЕНИЮ РЕЦЕНЗИИ

В рецензии приводится тема рецензируемой работы, научный руководитель ВКР, актуальность темы, краткое содержание рецензируемой работы, ее основные положения, экспериментальное подтверждение гипотезы исследования, реализация целей и задач, поставленных в работе,

степень овладения общими и профессиональными компетенциями в соответствии с требованиями к результатам освоения ОПОП по направлению подготовки, недостатки, недочеты работы, выводы рецензента.

Примеры использования шаблонных выражений

в оформлении отзыва и рецензии

Предмет анализа. (В работе автора... В рецензируемой работе...).

Актуальность темы. (Работа посвящена актуальной теме...
Актуальность темы обусловлена... Актуальность темы не требует дополнительных доказательств (не вызывает сомнений, вполне очевидна...).

Формулировка основного тезиса. (Центральным вопросом работы является...).

Краткое содержание рецензируемой работы. Проведение экспериментального исследования.

Общая оценка. (Оценивая работу в целом... Суммируя результаты отдельных глав... Таким образом, рассматриваемая работа... Автор проявил умение разбираться в... систематизировал материал и обобщил его....

Недостатки, недочеты. (К недостаткам (недочетам) работы следует отнести допущенные автором... (недостаточную ясность при изложении...), Работа построена нерационально, следовало бы сократить... (снабдить рекомендациями), Существенным недостатком работы является... Отмеченные недостатки носят чисто локальный характер и не влияют на конечные результаты работы... Отмеченные недочеты работы не снижают достоинства работы....

Выводы. В заключении рецензии необходимо указать отвечает ли работа предъявляемым требованиям к выпускной квалификационной работе по данному направлению подготовки, и какой оценки она заслуживает, рекомендуется ли выполненная работа к защите. Особо отмечается апробация результатов: участие в конференциях, наличие или отсутствие докладов и публикаций.

РЕЛИГИОЗНАЯ ОРГАНИЗАЦИЯ –
ДУХОВНАЯ ОБРАЗОВАТЕЛЬНАЯ ОРГАНИЗАЦИЯ ВЫСШЕГО ОБРАЗОВАНИЯ
«РОССИЙСКИЙ ИСЛАМСКИЙ УНИВЕРСИТЕТ»
ЦЕНТРАЛЬНОГО ДУХОВНОГО УПРАВЛЕНИЯ МУСУЛЬМАН РОССИИ

ОТЗЫВ РУКОВОДИТЕЛЯ

на выпускную квалификационную работу студентки Валиевой Гаслимы Мухтасаровны, выполненную на тему: **«Пэйгамбэребез Мөхэммэд саллаллаһу галэйһи вә сәлләм – гаилә башлығы»**

1. Актуальность исследования.

Названная тема актуальна по причине того, что современное мусульманское общество нуждается в изучении своего главного лидера – пророка Мухаммада, мир ему, с позиции семьянина. В переизбытке несортированной информации сегодня сложно выбрать действительно необходимую, а нам, мусульманам следует прежде всего ориентироваться на пророка Аллаха, мир ему.

2. Оценка полноты и качества исследования.

Исследование дает теоретическую характеристику основным понятиям, связанным с заявленной в нем проблемой. Качество проведенного исследования позволяет читателю обрести необходимое понимание темы.

3. Положительные стороны выполненной работы.

Заслуживает высокой оценки всестороннее изучение личностных качеств пророка Мухаммада, мир ему, связанных с семьей. Где каждый муж, отец, сын, внук, брат, дядя, жена, дочь и мать смогут найти для себя пример.

4. Замечания по выполненной работе.

Среди недостатков можно отметить некоторые недочеты в оформлении данного исследования и незначительные грамматические ошибки. В целом, данный факт не влияет на качество выполненной работы.

5. Научная и практическая новизна исследования, рекомендации по практическому использованию выводов выпускной квалификационной работы.

Исследование помогает современным мусульманам сфокусироваться именно на личности пророка Мухаммада, мир ему, как семьянина, отца и родственника, потому что ранее приведенные исследования не акцентированы на сборе данных качеств воедино в одной работе.

6. Рекомендуемая оценка представленной работы.

Одна из высоких.

Научный руководитель:

магистр религиоведения,

ст.преподаватель РО ДООВО РИУ

ЦДУМ России Хуссейн Л.Р.

РЕЦЕНЗИЯ

на выпускную квалификационную работу студентки 5 курса очно-заочной формы обучения РИУ ЦДУМ России Валиевой Таслимы Мухтасаровны, выполненную на тему: **«Пэйгамбәребез Мөхәммәд саллаллаһу галәйһи вә сәлләм – гаилә башлығы»**

1. Полнота и качество исследования названной темы.

Названная тема качественно раскрыта через представление результатов исследования основных понятий, таких, как семья, место семьи в современном обществе, современные проблемы, связанные с семьей в сегодняшнем социуме и пути их решения. Личность мусульманских лидеров и идеологического потенциала ислама в современной мусульманской и светской среде.

2. Актуальность, наличие элементов новизны исследования.

Данная тема является актуальной сегодня. Потому что ориентация на личностные качества лидеров позволят избежать разногласий в решении актуальных проблем современного общества.

3. Оценка содержания работы, обоснованность выводов и предложений.

В содержание вошли все важные аспекты названной темы, позволяющие понять ее суть. Выводы основаны на достоверных исторических фактах.

4. Качество оформления рецензируемой работы.

Объем, оформление и другие параметры работы отвечают требованиям к ВКР в РО ДООВО РИУ ЦДУМ России.

5. Рекомендации по практическому применению проведенного исследования.

Исследование открывает путь к дальнейшему более углубленному изучению данной темы. Работа может быть применена в духовных образовательных организациях в качестве дополнительного пособия.

6. Рекомендуемая оценка рецензируемой работы.

Оценка работы одна из высоких.

Рецензент: ст.преподаватель

РО ДООВО РИУЦДУМ

России Суяргулов Р.Р.

РЕЛИГИОЗНАЯ ОРГАНИЗАЦИЯ –
ДУХОВНАЯ ОБРАЗОВАТЕЛЬНАЯ ОРГАНИЗАЦИЯ ВЫСШЕГО ОБРАЗОВАНИЯ
«РОССИЙСКИЙ ИСЛАМСКИЙ УНИВЕРСИТЕТ»
ЦЕНТРАЛЬНОГО ДУХОВНОГО УПРАВЛЕНИЯ МУСУЛЬМАН РОССИИ

МЕТОДИЧЕСКИЕ УКАЗАНИЯ ПО ВЫПОЛНЕНИЮ
КУРСОВОЙ РАБОТЫ

Направление подготовки
Подготовка служителей и религиозного персонала религиозных организаций
направленность (профиль) / 48.03.01 «Теология»

Составители: Насипов И.С. – д-р филол. наук, профессор

Калимуллин Р.Х. – канд. пед. наук, профессор

Суяргулов Р.Р. – начальник научного управления

Курсовая работа (далее работа) – самостоятельная учебная научно-методическая работа студентов, содержащая результаты теоретических и (или) экспериментальных исследований по отдельной учебной дисциплине. Целью и содержанием работы является развитие навыков теоретических и экспериментальных исследований, способствующих подготовке к выполнению курсовой работы. Целью выполнения курсовой работы является формирование у студентов исследовательской культуры профессиональной направленности в виде профессиональных и научно-исследовательских знаний, умений, навыков, компетенций, способностей, готовностей и т.д., а также формирование общекультурных, общепрофессиональных и профессиональных компетенций. Объем курсовой работы не менее 20 стр. При необходимости объем может быть увеличен. Требования к оформлению работы: курсовая работа выполняется на русском языке. Шрифт – TimesNewRoman, размер шрифта – 14, интервал – 1,5, формат – А-4, поля: 30 мм – слева, 10 мм – справа, 20 мм – сверху, 20 мм – снизу. Объем – не менее 20 страниц. Порядковый номер страницы располагается в центре нижней части страницы. При использовании ссылки внутри текста, цитату нужно заключить в кавычки, а источник обозначить в квадратных скобках после цитаты « » [...]. Внутри скобок через запятую указываем номер источника в списке литературы и страницу, откуда взята цитата. По итогу это выглядит примерно так: « » [12, С. 78]. Если в тексте вы используете косвенную речь, то кавычки не ставятся – вся разница в этом. Если же вы цитируете сразу несколько источников, например, когда несколько авторов высказываются по одному вопросу, то эти ссылки оформляются так, дублируя [1, С. 30; 6, С. 180; 13, С. 203]. Наиболее подробное описание оформления литературы можно найти в интернете ГОСТ 7.32–2001.

В курсовой работе *реферативного характера* в теоретической части дается история вопроса, показывается уровень разработанности проблемы в теории и практике, исходя из сравнительного анализа изученной литературы;

В курсовой работе *практического характера* основная часть состоит из двух глав или разделов. В первом разделе содержатся теоретические основы разрабатываемой темы. Второй раздел является практическим, в нем представлены расчеты, графики, таблицы, схемы, иллюстрации и т. п.;

Курсовая работа *опытно-экспериментального характера* предполагает проведение эксперимента или его фрагмента, анализ его результатов и рекомендаций по практическому применению. Описание эксперимента осуществляется во втором разделе основной части. В ходе описания дается характеристика методов экспериментальной работы и обоснованности их выбора, основных этапов эксперимента, обработки и анализа результатов.

3. Требования к содержанию и структуре курсовой работы

3.1 Курсовая работа представляет собой текстовый документ, объемом 30-40 страниц печатного текста и графический материал.

3.2. Текстовый документ должен включать в себя следующие обязательные разделы:

Введение

Основная часть (по главам)

Заключение

Список литературы

Приложения (не обязательно)

3.3 К графическому материалу относятся: чертежи и схемы, представляемые в составе текстового документа, и, при необходимости, на отдельных листах для публичной защиты; демонстрационные листы, используемые для наглядного представления материала при его публичной защите; электронный файл презентации для публичной защиты.

3.4 Титульный лист является первым листом курсовой работы (приложение 1).

3.5 Содержание включает наименование всех разделов, подразделов и пунктов, приложений с указанием номеров страниц, на которых они помещены (приложение 2).

3.6 Введение – вступительная часть курсовой работы, в которой:

- обосновывается актуальность темы работы, ее теоретическая и практическая значимость;
- определяются цели и задачи исследования, возможные пути решения поставленных задач;
- определяются границы (параметры) исследования (объект, предмет);
- отмечаются положения, которые выносятся на защиту, описывается структура работы.

Проблема – это взаимосвязанный комплекс задач, решение которых существенно важно для теории и/или практики.

Тема – в ней отражается проблема в ее характерных чертах. Удачная, точная в смысловом отношении формулировка темы уточняет проблему, очерчивает рамки исследования. Тема исследования – лаконичное и четкое ограничение аспектов исследуемой области.

Актуальность темы исследования – это степень ее важности в данный момент и в данной ситуации для решения данной проблемы, вопроса или задачи. Для освещения актуальности курсовой работы во введении достаточно в пределах полстраницы машинописного текста показать главное. Актуальность может быть связана с не изученностью выбранной темы. Второе направление характеристики актуальности связано с возможностью решения определенной практической задачи на основе полученных в исследовании данных.

Объект и предмет исследования. *Объект исследования* – это явление или процесс объективной реальности, на который направлен научный поиск автора работы. *Предмет исследования* представляет собой фрагмент объекта, подвергающийся непосредственному изучению.

Цель – это то, что предполагается получить по результатам проведения исследования, некоторый образ будущего. Она конкретизируется и развивается в задачах исследования.

Задачи исследования – это те исследовательские действия, которые необходимо выполнить для достижения поставленной в работе цели, конкретизация цели исследования: изучить, определить, выявить, обобщить, проверить в опытной работе и т. п. Обычно формулируется одна цель работы и несколько задач. Формулировка цели исследования должна быть по возможности компактной и конкретной. Цель и задачи исследования определяют границы предмета исследования, конкретно сформулированного автором.

Методика же отвечает на вопрос о том, как это будет получено, т. е. на каких испытуемых, с помощью каких методов, в каких условиях.

Гипотеза – предположительный ответ на возникающий вопрос, разработанный на основе всестороннего изучения теории и практики состояния проблемы.

Для того чтобы проверить, правильно ли определены основные характеристики исследования, можно на следующие вопросы:

—————► **ПРОБЛЕМА** Что надо изучить из того, что ранее не было изучено?

—————► **ТЕМА** Как это назвать?

—————► **АКТУАЛЬНОСТЬ** Почему данную проблему нужно в настоящее время изучать?

—————► **ОБЪЕКТ ИССЛЕДОВАНИЯ** Что рассматривается?

—————► **ПРЕДМЕТ ИССЛЕДОВАНИЯ** Как рассматривается объект, какие новые отношения, свойства, аспекты, функции раскрывает данное исследование?

—————► **ЦЕЛЬ** Какой результат исследователь намерен получить, каким он его видит?

—————► **ЗАДАЧИ** Что нужно сделать, чтобы цель была достигнута?

Во введении описываются и другие элементы исследовательского процесса. К ним, в частности, относят указание, на каком конкретно материале выполнена сама работа. Здесь также дается характеристика основных источников получения информации (официальных, научных, библиографических и т. д.), а также указываются методологические основы проведенного исследования.

В конце введения обычно характеризуется общая структура работы, т.е. просто перечисляются по порядку ее элементы.

Введение, как правило, короткий раздел, занимающий 2-3 страницы машинописного текста.

3.8 В основной части работы *реферативного характера* дается история вопроса, уровень разработанности проблемы в теории и практике посредством сравнительного анализа литературы.

Основная часть курсовой работы *практического характера* состоит из двух разделов:

в первом разделе содержатся теоретические основы разрабатываемой темы; вторым разделом является практическая часть, которая представлена таблицами, схемами и т. п.

Основная часть курсовой работы *опытно-экспериментального характера* обычно состоит из двух разделов:

в первом разделе содержатся теоретические основы разрабатываемой темы, даны история вопроса, уровень разработанности проблемы в теории и практике;

второй раздел представлен практической частью, которой содержатся описание эксперимента.

Распределение основного материала работы по главам, выделение в отдельные главы или разделы обзора определяется автором работы.

3.9 Заключение, выводы и рекомендации относительно возможностей применения полученных результатов — это последовательное, логически стройное, краткое изложение результатов проведенного исследования,

играющее роль концовки, в которой формулируются новизна и практическая значимость полученных результатов, предложения по их использованию и направления для дальнейших исследований в данной сфере.

Заключение должно быть кратким, обстоятельным и соответствовать поставленным задачам. В нем не следует повторять содержание введения и основной части работы. Текст заключения должен быть написан так, чтобы выводы соотносились с поставленными во введении целью и задачами исследования.

Объем указанной части работы — не более 4-5 листов.

3.10 Список используемой литературы — помещаемый после заключительной части курсовой работы, оформленный по всем библиографическим правилам и пронумерованный перечень использованных студентом источников информации (литературы и других информационных источников).

4. Организация выполнения курсовой работы

4.1 Последовательность выполнения курсовой работы студентом:

- определение совместно с преподавателем темы курсовой работы;
- подбор литературы, справочников и других источников по теме исследования;
- изучение необходимой литературы и других источников по теме, фиксация на их основе нужной информации;
- обоснование актуальности темы курсовой работы;
- определение структуры курсовой работы;
- анализ литературы по теме исследования и грамотное изложение состояния изучаемого вопроса;
- написание введения и теоретической части курсовой работы;
- оформление практического раздела курсовой (расчеты, графики, таблицы, схемы, диаграммы и т. д.), если работа носит практический характер;
- анализ результатов эксперимента, описание его и формулировка выводов;
- написание заключения;

- составление списка используемой литературы;
- подготовка и оформление титульного листа;
- представление работы руководителю;
- подготовка к публичной защите курсовой работы.

4.2 Основные функции руководителя курсовой работы:

- разработка тематики курсовой работы;
- проведение аудиторных занятий по курсовому проектированию;
- консультирование по вопросам содержания и последовательности выполнения курсовой работы в соответствии с графиком консультаций; допускается проведение дистанционных консультаций с использованием информационных технологий;
- контроль хода выполнения курсовой работы;
- написание рецензии на курсовую работу;
- организация защиты и оценка качества выполнения работы.

5. Оценка результатов выполнения курсовых работ

5.1 Защита курсовой работы является заключительным этапом курсового проектирования.

5.2. График защиты курсовой работы составляется руководителями курсового проектирования.

5.3 Готовая курсовая работа сдается студентом руководителю на проверку не позднее, чем за три дня до защиты. Руководитель принимает решение о допуске работы к защите, либо возвращает работу на доработку с указанием замечаний.

5.4. Для проведения процедуры защиты курсовой создается комиссия (не менее двух человек). В состав комиссии обязательно входит руководитель курсового проекта и преподаватель, читающий лекции по соответствующей дисциплине.

5.5. Защита курсовой работы проводится публично. Студенту отводится 5-7 минут для представления результатов работы. После завершения сообщения

студенту предлагается ответить на вопросы членов комиссии и присутствующих по теме курсовой работы.

5.6. По результатам защиты студенту выставляется оценка. При определении окончательной оценки учитываются:

- содержание курсовой работы;
- доклад студента;
- качество оформления курсовой работы;
- ответы на вопросы;
- рецензия руководителя.

6. Порядок оформления курсовой работы

6.1 Общие требования

Курсовая работа представляется в твердом переплете. Текст должен быть набран на компьютере и отпечатан на стандартных листах белой бумаги формата А4 (210x297 мм).

Текст набирается в редакторе MS Word. При наборе рекомендуется использовать гарнитуру шрифта Times New Roman. Размер основного шрифта – 14 пт, вспомогательного (для сносок, таблиц) – 12 пт, межстрочный интервал – 1,5. Поля: левое – 30 мм, правое – 15 мм, верхнее – 20 мм, нижнее – 20 мм. Наименование разделов, глав, параграфов должны быть краткими.

Все страницы работы нумеруются по порядку от титульного листа до последней страницы. Первой страницей считается титульный лист, но на нем цифра 1 не ставится, на следующей странице (вслед за титульным листом обычно располагается содержание) проставляется цифра 2 и т.д., т.е. страницы выпускной квалификационной работы нумеруются арабскими цифрами нормальным шрифтом № 14 с соблюдением сквозной нумерации по всему тексту. Номера страниц проставляются внизу в центре страницы без точки в конце (меню – вставка – номер страницы). Иллюстрации, таблицы и схемы, расположенные на отдельных листах внутри текста, входят в общую нумерацию.

6.2 Правила компьютерного оформления текста

Перенос слов в заголовках не допускается. Наименование разделов (введение, содержание, заключение, список литературы, приложения) печатаются в виде заголовков первого порядка, без точки в конце и с новой страницы. Во избежание смещения начала главы рекомендуется перед заголовком ставить разрыв страницы (в меню Вставка – разрыв – новую страницу).

Текст набирается с соблюдением следующих правил:

- 1) формирование абзацев выполняется через команду Формат - Абзац;
- 2) слова разделяются только одним пробелом;
- 3) перед знаком препинания пробелы не ставятся, после знака препинания – один пробел;
- 4) при наборе должны различаться тире (длинная черточка) и дефисы (короткая черточка). Тире отделяется пробелами, а дефис нет.
- 5) после инициалов перед фамилией, внутри сокращений, перед сокращением г.– указанием года и т.п. ставится неразрывный пробел (Shift-Ctrl-пробел), для того чтобы не разрывать цельность написания, например: А.С. Пушкин, 1998 г., т. д., т. е.;
- 6) основной текст выравнивается по ширине, с отступом первой строки 1,25 см;
- 7) точка в конце заголовка не ставится; рекомендуется смысловое деление заголовка по строкам;
- 8) шрифтовые выделения внутри текста должны соответствовать следующей иерархии: строчной полужирный прямой – строчной полужирный курсив – строчной светлый курсив;
- 9) таблицы набираются кеглем 12 и помещаются в основной текст;
- 10) цитаты, прямую речь, иносказательные выражения лучше помещать в двойные кавычки;
- 11) при трехуровневой рубрикации (главы – параграфы – пункты) заголовки первого уровня (введение, содержание, названия глав, заключение,

список литературы, приложения) набираются прописными полужирными буквами (шрифт 14), второго (названия параграфов) – строчными полужирными (шрифт 14), третьего (названия в пунктах параграфа) – строчным полужирным курсивом (шрифт 14). При двухуровневой рубрикации заголовки первого уровня (названия глав и пр.) – строчными полужирными (шрифт 14), второго (названия параграфов) – полужирным курсивом (шрифт 14). Выравнивание заголовков – по центру. Нумеровать главы, параграфы, пункты в тексте работы следует арабскими цифрами.

Пример:

**Глава 2. ИССЛЕДОВАНИЕ КАТЕГОРИИ ВРЕМЕНИ С ТОЧКИ
ЗРЕНИЯ ИСЛАМСКОЙ ФИЛОСОФИИ**

2.1. Интерпретация понятия времени в первоисточниках ислама

2.1.1. Понятие времени в аятах Корана

При сочетании полужирных и светлых шрифтовых выделений следует иметь в виду, что полужирный строчной прямой «старше», «главнее» полужирного строчного курсива, который, в свою очередь, «главнее» светлого строчного курсива. Эту иерархию особенно следует учитывать при внутритекстовой рубрикации, по-разному выделяя понятия, определения, термины, примеры, логические усиления и т.п.

Не допускаются:

- интервалы между абзацами в основном тексте;
- перенос слов в заголовках, а также отрыв предлога или союза от относящегося к нему слова.
- формирование отступов с помощью пробелов;
- «ручной» перенос слов с помощью дефиса;
- внутритекстовые выделения подчеркиванием и прописными буквами;
- использование разрывов разделов (глав), кроме случаев смешанных (книжных и альбомных) ориентаций листов;
- выделение текста подчеркиванием.

6.3 Числа и знаки в тексте

Однозначные числа не при единицах физических величин, если они встречаются в тексте в косвенных падежах, рекомендуется писать в буквенной, а не в цифровой форме (например, «одного», «двух» и т.д.).

Крупные круглые числа (тысячи, миллионы, миллиарды) рекомендуется писать в буквенно-цифровой форме – в виде сочетания цифр с сокращенными обозначениями: 20 тыс., 20 млн., 20 млрд.

В числах с десятичными дробями целое число отделяют от дроби запятой, а не точкой. Например: 6,5 или 8,12.

Простые дроби в тексте рекомендуется писать через косую линейку: $1/5$, $2/3$ и т.д.

Для обозначения интервала значений в технических и естественнонаучных изданиях предпочтительным является стандартный знак многоточие (...) между числами в цифровой форме, в гуманитарных и экономических – тире или предлоги: от (перед первым числом) и до (перед вторым).

При указании пределов значений единицу измерения приводят один раз. Например: 35–40 мм, от 5 до 6 мм.

Если однозначные порядковые числительные следуют одно за другим, то они могут быть даны цифрами, причем падежное окончание (наращение) ставят только при последней цифре. Например: 3, 5, 7 и 8-я позиции, но 4-я и 10-я.

Сложные прилагательные, первой частью которых является числительное, а второй – метрическая мера, процент или другая единица величины, следует писать так: 5-литровый, 20%-ный, 10-тонный.

Падежное окончание в порядковых числительных, обозначенных арабскими цифрами, должно быть однобуквенным, если последней букве числительного предшествует гласная (5-й, 7-е, 10-м), и двухбуквенным, если последней букве числительного предшествует согласная (5-го, 50-му).

Математические обозначения =, ~, <, > и др. допускается применять только в формулах. В тексте их следует передавать словами равно,

приблизительно, меньше, больше. Например, нельзя писать ... > 5 м, нужно: больше 5 м.

6.4 Сокращения в тексте

Вольные сокращения слов не допускаются, примеры принятых сокращений слов приводятся в справочной литературе.

Обязательно сокращают стоящие перед цифрой слова, обозначающие ссылку в тексте на тот или иной его элемент: том – т., часть – ч., выпуск – вып., рисунок – рис., издание – изд., таблица – табл., глава – глав., раздел – разд., параграф – §, пункт – п.

Указанные ниже ученые степени, должности или профессии приводят в сокращенном виде: академик – акад., технических наук – техн. н., член-корреспондент – чл.-корр., экономических – экон., профессор – проф., философских – филос., филологических – филол., доцент – доц., исторических – ист., доктор – д-р, физико-математических – физ.-мат., кандидат – канд.

Сокращают названия организаций, учреждений, а также термины, принятые в научной и технической литературе (сокращения не делают в начале фразы): РИУ, БГПУ, СВЧ, КПД, ЭДС, термо-ЭДС, ИК-диапазон, МОП-структура и т.п.

Сокращают поясняющие слова: то есть – т.е., и прочие – и пр., и тому подобное – и т.п., смотри – см., и другие – и др., сравни – ср.

Только в словарях и в справочниках допускаются следующие сокращения: так называемый – т.н., около – ок., так как – т.к., уравнение – ур-ние, например – напр., формула – ф-ла.

6.5 Рисунки

Рисунки в работе могут быть двух видов: отсканированные и построенные с использованием графического редактора.

Общими для тех и других являются следующие требования:

1. Площадь изображения вместе с подрисуночной подписью не должна выходить за поля основного текста.

2. Все рисунки должны быть выполнены в едином масштабе или допускать приведение к нему, быть соизмеримы друг с другом.

3. Шрифт, которым выполняются надписи на рисунках, не должен быть крупнее 11-го и мельче 7-го.

Для сканирования следует использовать только оригиналы (первоисточники) рисунков: фотографий, сложных чертежей, диаграмм и т.п. Сканирование с ксерокопий и других вторичных документов не допускается.

Штриховые рисунки – графики, структурные и функциональные схемы – должны строиться только в графическом редакторе в формате JPEG с разрешением 300 dpi. Допустимы форматы TIF (TIFF), WMF, BMP. Другие форматы не используются.

Для того чтобы рисунки, выполненные средствами Word, при попытке открыть их не «разваливались» на составляющие, они должны быть сгруппированы.

Количество рисунков в работе диктуется целесообразностью. Их следует располагать непосредственно после текста, в котором они упоминаются впервые, а при невозможности размещения на данной странице переносятся на следующую.

Обозначения, термины и другие надписи на рисунках должны соответствовать тексту и подрисуночным подписям. Текст, связанный с рисунком (надписи и подписи), набирается 12-м шрифтом. Текстовые надписи на рисунках следует заменить цифровыми обозначениями, кроме надписей, обозначающих среды и направления (Вода, Газ, К выходу и т.п.). Текстовые надписи начинают с прописной буквы, сокращения в них не допускаются. Цифровые обозначения раскрываются в подрисуночных подписях.

На рисунках используют следующие виды условных обозначений:

1. *Арабские цифры*. Ими обозначают детали изображения, значения (названия) которых расшифровывают в экспликации подписи или в тексте, проставляя после соответствующих слов.

2. *Римские цифры.* Ими обозначают части изделий, зоны действия, распространения.

3. *Прописные буквы латинского алфавита.* Ими обозначают точки геометрических фигур, узлы изделий, вершины углов, электроизмерительные приборы и т.п.

4. *Прописные буквы русского или латинского алфавита с арабскими цифрами.* Ими обозначают элементы электрических схем.

5. *Строчные буквы латинского и греческого алфавитов.* Первыми обозначают отрезки геометрических фигур, вторыми – углы на этих фигурах.

Если все позиции рисунка раскрываются в тексте, а развернутые подписи отсутствуют, то цифры на рисунке ставят в порядке упоминания их в тексте. Если же позиции раскрываются лишь в подрисуночной подписи, то на рисунке их нумеруют по часовой стрелке. При этом по всей рукописи должно быть выдержано единообразие.

Нумерация рисунков сквозная.

Полную подрисуночную подпись составляют следующие элементы:

- 1) сокращение «Рис.» и его порядковый номер, на который обязательно должна быть ссылка в тексте;
- 2) собственно подпись;
- 3) экспликация (если нужно), т.е. пояснение деталей (частей) рисунка.

Сокращение с порядковым номером без подписи нельзя дополнять экспликацией.

Правильно:

Рис. 2: Строеение мечети: 1 – купол; 2 – минарет.

Если работа содержит всего один рисунок, то номер ему не присваивается, сокращение «рис.» под ним не пишется, а упоминание его в тексте формулируется так: «На рисунке приведена зависимость...» или «см. рисунок».

Между номером рисунка и тематической частью подписи ставится точка, после тематической части перед экспликацией (если она есть) – двоеточие,

между элементами экспликации – точка с запятой. В конце подрисуночной подписи точка не ставится.

6.6 Таблицы

Таблицей называют цифровой и текстовый материал, сгруппированный в определенном порядке в горизонтальные строки и вертикальные графы (столбцы), разделенные линейками. Верхнюю часть таблицы называют головкой (чаще употребляют слово «шапка»), левую графу — боковиком.

Таблицы печатают при их первом упоминании. Небольшие таблицы следуют за абзацем, в котором была ссылка на них. Таблицы, занимающие больше половины страницы, – на следующей отдельной странице (страницах). Все таблицы в рукописи должны быть пронумерованы. Порядковая нумерация таблиц должна быть сквозной. Ссылки в тексте на таблицы дают в сокращенном виде, например: **табл. 1**, **табл. 5**. Над таблицей в правом верхнем углу обычным шрифтом пишут полностью: **Таблица 3**, а по центру – ее название (строчном полужирным), на последующих страницах – **Продолжение табл. 3**, на последней – **Окончание табл. 3**.

Пример:

Таблица 3

Сравнительный анализ запрещенного и разрешенного к употреблению в пищу

Название животного	Шариатское положение Ханафитского мазхаба	Шариатское положение Шафиитского мазхаба	Шариатское положение Маликитского мазхаба	Шариатское положение Ханбалитского мазхаба
Акула	Харам	Халяль	Халяль	Халяль
Буйвол	Халяль	Халяль	Халяль	Халяль
Верблюд	Халяль	Халяль	Халяль	Халяль
Ворона	Харам	Харам	Харам	Харам

Если таблица в работе всего одна, ее не нумеруют и слово **Таблица** над ней не пишут: читатель и так видит, что перед ним таблица.

Сокращения слов в таблицах, кроме общепринятых, не допускаются. В головках таблиц и в боковике текст печатают горизонтально. Таблицы должны быть обязательно разлинованы по вертикали.

На каждую таблицу в тексте обязательно делается ссылка. Она должна органически входить в текст, а не выделяться в самостоятельную фразу, повторяющую тематический заголовок таблицы. Поэтому, например, вариант «Сравнительный анализ запрещенного и разрешенного к употреблению в пищу (табл. 8)» предпочтительнее варианта «Сравнительный анализ запрещенного и разрешенного к употреблению в пищу показана в табл. 8».

Таблицы можно давать с заголовками и без заголовков. Заголовок необходим во всех случаях, когда таблица имеет самостоятельное значение и читатель может обратиться к ней помимо текста. Без заголовков дают таблицы вспомогательного значения.

Головки таблиц должны состоять из заголовков к каждому столбцу, не исключая боковика, т.е. в верхнем левом углу таблицы обязательно помещается заголовок к боковику. Ячейка головки над боковику не должна оставаться пустой. Заголовок следует формулировать кратко и в единственном числе. Вместо слов можно давать буквенные обозначения (например, d , мм; V , В; P , Вт).

Диагональные линейки в таблицах не допускаются.

Столбцы (графы) и строки в таблицах нумеруют только в том случае, если в этом есть необходимость (например, при переносе длинной таблицы или когда в тексте есть ссылки на отдельные столбцы или строки).

Повторяющийся буквенный (но не цифровой) текст, если он состоит из одного слова, может быть заменен кавычками. Если повторяющийся текст содержит более одного слова, то при первом повторении его заменяют словами «То же», при следующих повторениях под словами «То же» ставят две пары кавычек. Пропуски в столбцах (за отсутствием данных) не оставляют пустыми, а заполняют знаком тире.

Числовые данные в таблицах не сопровождают единицами величин, а выносят последние в текст боковика, головки или общего названия таблицы.

Примечания и сноски к таблицам печатают непосредственно под ними, более мелким шрифтом (кегель 12), чтобы отделить текст сноски или примечания от последующего основного текста. Сноски к цифрам обозначаются только звездочками.

6.7 Приложения

Если работа включает материалы, к которым читатель будет постоянно обращаться за справками, их желательно вынести в приложения за текст, где их проще и быстрее найти (таблицы количественных данных, стандартных показателей, картографический материал, иллюстративный материал – графики, схемы, диаграммы, фотографии, ксерокопии архивных документов и т.п.). Эти данные в работе выполняют справочно-вспомогательную роль.

Приложения помещаются после библиографического списка и не учитываются в общем объеме работы.

6.8 Содержание

Содержание раскрывает структуру работы и размещается в начале ВКР после титульного листа.

6.9 Ссылки на литературные источники

На все литературные источники (книги, статьи, ГОСТы, картографические материалы, архивные материалы, электронные ресурсы и т.п.) использованные (а также упоминаемые) при написании выпускной квалификационной работы даются ссылки в тексте. Ссылка приводится после упоминания автора использованной работы, цитирования или приведения данных из источника. Ссылка оформляется в круглых скобках, с указанием фамилий автора (авторов) или названия работы (коллективная монография, энциклопедические издания и т.п.) и года издания. При упоминании автора использованной работы в самом тексте в ссылке приводится только год издания. При упоминании зарубежного автора в ссылке приводится оригинальное написание фамилии автора и год издания.

6.10 Список литературы (правила составления)

Список литературы – обязательный элемент любой исследовательской работы. В выпускных квалификационных работах в список следует включать всю использованную студентом литературу, на которую имеются ссылки в тексте. Список источников озаглавляется как **Литература** и помещается в конце работы перед **Приложением** (если в приложении нет ссылок на литературные источники) или после Приложения (если в последнем имеются ссылки на использованную литературу). Литературные источники располагаются в алфавитном порядке и нумеруются, сначала все издания на русском языке, затем – на иностранном.

Краткая схема библиографического описания (описание состоит из обязательных элементов) схематично может быть представлена так:

Заголовок описания. Основное заглавие: сведения, относящиеся к заглавию / Сведения об ответственности. – Сведения об издании. – Выходные данные. – Объем.

Все элементы библиографического описания источника отделяются друг от друга точкой и тире.

Заголовок – это элемент библиографической записи, расположенный перед основным заглавием произведения.

Он может включать имя лица, наименование организации, унифицированное заглавие произведения, обозначение документа, географическое название, иные сведения. Заголовок применяют при составлении записи на произведение одного, двух и трех авторов. Если авторов четыре и более, то заголовок не применяют, запись составляют под заглавием произведения.

При наличии двух и трех авторов указывают только имя первого автора или выделенного на книге каким-либо способом (цветом, шрифтом). Имена всех авторов приводят в библиографическом описании в сведениях об ответственности.

Основным заглавием является заглавие книги или статьи, а **сведением, относящимся к заглавию** – пояснение жанра, типа издания, например, сборник статей, учебное пособие и т.п.

Сведения об ответственности – это сведения о соавторах, переводчиках, редакторах и/или о той организации, которая принимает на себя ответственности за данную публикацию.

Сведения об издании включают качественную и количественную характеристику документа – переработанное, стереотипное, 2–е и т. п.

Выходные данные – это наименование города, издательства, где опубликована книга и года издания. Москва, Ленинград, Санкт–Петербург, сокращаются (М., Л., СПб.). Все остальные города пишутся полностью (Уфа, Казань). Названия издательств сокращаются в соответствии с ГОСТом. Названия издательств книг, опубликованных до 1917 года, пишутся полностью.

Объем – это количество страниц или страницы, на которых опубликована статья в журнале или сборнике.

Библиографическое описание статьи в журнале или газете, главы, раздела в книге включает в себя:

Заголовок. Основное заглавие / Сведения об ответственности, относящиеся к статье // Заглавие издания. – Дата выхода (год выхода). – Номер издания. – Объем.

Библиографическое описание статьи в сборнике статей дается следующим образом:

Заголовок. Основное заглавие статьи / Сведения об ответственности, относящиеся к статье // Заголовок. Основное заглавие книги: сведения относящиеся к заглавию книги / Сведения об ответственности, относящиеся к сборнику. – Сведения об издании. – Место издания, дата издания. – Том, выпуск, номер (для периодических изданий). – Объем.

Библиографическое описание нормативных правовых актов, судебных решений, международных источников подчиняется общим требованиям библиографического описания документов с учетом следующих особенностей.

Официальные источники публикации определяет действующее законодательство. Так, для федеральных законов, указов Президента РФ и Правительства РФ, решений Конституционного Суда РФ таким источником является Собрание законодательства РФ, для нормативных правовых актов федеральных министерств и ведомств – Бюллетень нормативных актов федеральных органов исполнительной власти и т.д. Только в том случае, если документ не был официально опубликован, допускается указание на другие источники издания, в том числе электронные ресурсы. В описании рекомендуется указывать официальный источник публикации первоначальной редакции документа.

При внесении изменений в нормативный правовой акт в библиографическом описании документа необходимо указать дату внесения последних изменений или дату последней редакции документа. Эти сведения указываются через двоеточие после указания даты принятия и номера документа. Например, : *по сост. на 31 декабря 2006 г.* или : *в ред. от 25 мая 2004 г.*

Особенности библиографического описания электронных ресурсов.

К электронным ресурсам можно отнести электронные книги на электронных оптических дисках (CD-ROM, DVD-ROM), документы, взятые из полнотекстовых баз данных (например, «Кодекс», «Гарант», «Консультант Плюс»), сайтов, электронных журналов и газет и т.п.

Если электронные ресурсы включаются в общий список источников, необходимо после заглавия документа указывать в квадратных скобках через двоеточие обозначение материала для электронных ресурсов [Электронный ресурс].

Для электронных ресурсов локального доступа указывается носитель ресурса, (например, *1 CD-ROM*).

При описании электронных ресурсов удаленного доступа после заглавия необходимо привести сведения, поясняющие вид электронного ресурса (например, сайт, электронный журнал, электронная версия газеты и т.п.), электронный адрес документа, дату обращения к ресурсу (число, месяц, год).

Для обозначения электронного адреса используют аббревиатуру «URL».

При использовании документов, взятых из локальных сетей, а также из полнотекстовых баз данных, доступ к которым осуществляется на договорной основе или по подписке (например, «Кодекс», «Гарант», «Консультант Плюс») приводят сведения об ограничении доступности.

Приложение 1. Образцы титульного листа

ЦЕНТРАЛЬНОЕ ДУХОВНОЕ УПРАВЛЕНИЕ МУСУЛЬМАН РОССИИ
РЕЛИГИОЗНАЯ ОРГАНИЗАЦИЯ – ДУХОВНАЯ ОБРАЗОВАТЕЛЬНАЯ
ОРГАНИЗАЦИЯ ВЫСШЕГО ОБРАЗОВАНИЯ
«РОССИЙСКИЙ ИСЛАМСКИЙ УНИВЕРСИТЕТ»

Теолого-педагогический факультет
Кафедра теологии

КАРИМОВ САЛАВАТ ХАЙДАРОВИЧ

**ПРОБЛЕМА АГРЕССИИ ДЕТЕЙ В СОВРЕМЕННЫХ
МУСУЛЬМАНСКИХ СЕМЬЯХ**

КУРСОВАЯ РАБОТА

Направление подготовки
48.03.01 «Теология»

Научный руководитель:
Калимуллин Р.Х., канд. пед. наук, профессор

Дата защиты _____
Оценка _____

УФА – 2022

ЦЕНТРАЛЬНОЕ ДУХОВНОЕ УПРАВЛЕНИЕ МУСУЛЬМАН РОССИИ
РЕЛИГИОЗНАЯ ОРГАНИЗАЦИЯ – ДУХОВНАЯ ОБРАЗОВАТЕЛЬНАЯ
ОРГАНИЗАЦИЯ ВЫСШЕГО ОБРАЗОВАНИЯ
«РОССИЙСКИЙ ИСЛАМСКИЙ УНИВЕРСИТЕТ»

Теолого-педагогический факультет
Кафедра исламских наук

КАРИМОВ САЛАВАТ ХАЙДАРОВИЧ

**ПРОБЛЕМА АГРЕССИИ ДЕТЕЙ В СОВРЕМЕННЫХ
МУСУЛЬМАНСКИХ СЕМЬЯХ**

КУРСОВАЯ РАБОТА

Направление подготовки
«Подготовка служителей
и религиозного персонала религиозных организаций»

Научный руководитель:
Калимуллин Р.Х., канд. пед. наук, профессор

Дата защиты _____
Оценка _____

УФА – 2022

ЦЕНТРАЛЬНОЕ ДУХОВНОЕ УПРАВЛЕНИЕ МУСУЛЬМАН РОССИИ
РЕЛИГИОЗНАЯ ОРГАНИЗАЦИЯ – ДУХОВНАЯ ОБРАЗОВАТЕЛЬНАЯ
ОРГАНИЗАЦИЯ ВЫСШЕГО ОБРАЗОВАНИЯ
«РОССИЙСКИЙ ИСЛАМСКИЙ УНИВЕРСИТЕТ»

Факультет основ вероучения и истории ислама
Кафедра исламских наук

КАРИМОВ САЛАВАТ ХАЙДАРОВИЧ

**ПРОБЛЕМА АГРЕССИИ ДЕТЕЙ В СОВРЕМЕННЫХ
МУСУЛЬМАНСКИХ СЕМЬЯХ**

КУРСОВАЯ РАБОТА

Направление подготовки
«Подготовка служителей
и религиозного персонала религиозных организаций»

Научный руководитель:
Калимуллин Р.Х., канд. пед. наук, профессор

Дата защиты _____
Оценка _____

СОДЕРЖАНИЕ

Введение	3
1 История хаджа и его значение в поклонении мусульманина	6
2 Виды хаджа	13
3. Шариатское положение хаджа	20
3.1 Фарзы хаджа	21
3.2 Ваджибы хаджа»	25
3.3.Суннаты хаджа	28
4. Важность и мудрость хаджа	31
Заключение	36
Список литературы	41
Приложение 1. Памятка паломнику	43